

2025년 돼지개량네트워크구축사업 세부추진계획

2025. 3.



농림축산식품부



국립축산과학원



KOREA ANIMAL IMPROVEMENT ASSOCIATION

사단법인 한국종축개량협회

목 차

1. 사업개요	1
가. 사업목적 및 근거법령	1
나. 사업기관	1
다. 연도별 재정투입 계획	1
라. 사업추진체계도	2
마. 지원형태 및 사업량	2
2. 사업내용	3
가. 사업대상	3
나. 지원요건	3
다. 사업주요내용	5
라. 사업비 집행	10
마. 사업평가 및 사후관리	16
바. 기타사항	18
(불 임)	19
< 서 식 >	41
[별 첨]	54
[별 지]	59

1. 사업개요

가. 사업목적 및 근거법령

□ 목 적

- 국가단위 유전능력평가 체계를 구축하고 우수종돈 선발, 교류, 평가를 통해 국내 여건에 맞는 종돈 개량
- 돼지개량네트워크사업을 통해 선발된 우수종돈을 농가에 보급할 수 있는 체계를 구축하여 개량 종돈의 활용성을 증대
- * 국가단위 돼지 유전능력평가 및 유전능력정보 중심의 종돈 구매를 유도함으로써 고능력 종돈 개량·이용 선순환 체계 정착

□ 근거법령

- 축산법 제3조(축산발전시책의 강구), 제5조(개량목표의 설정), 제6조(가축의 등록), 제7조(가축의 검정), 제47조(기금의 용도)

나. 사업기관

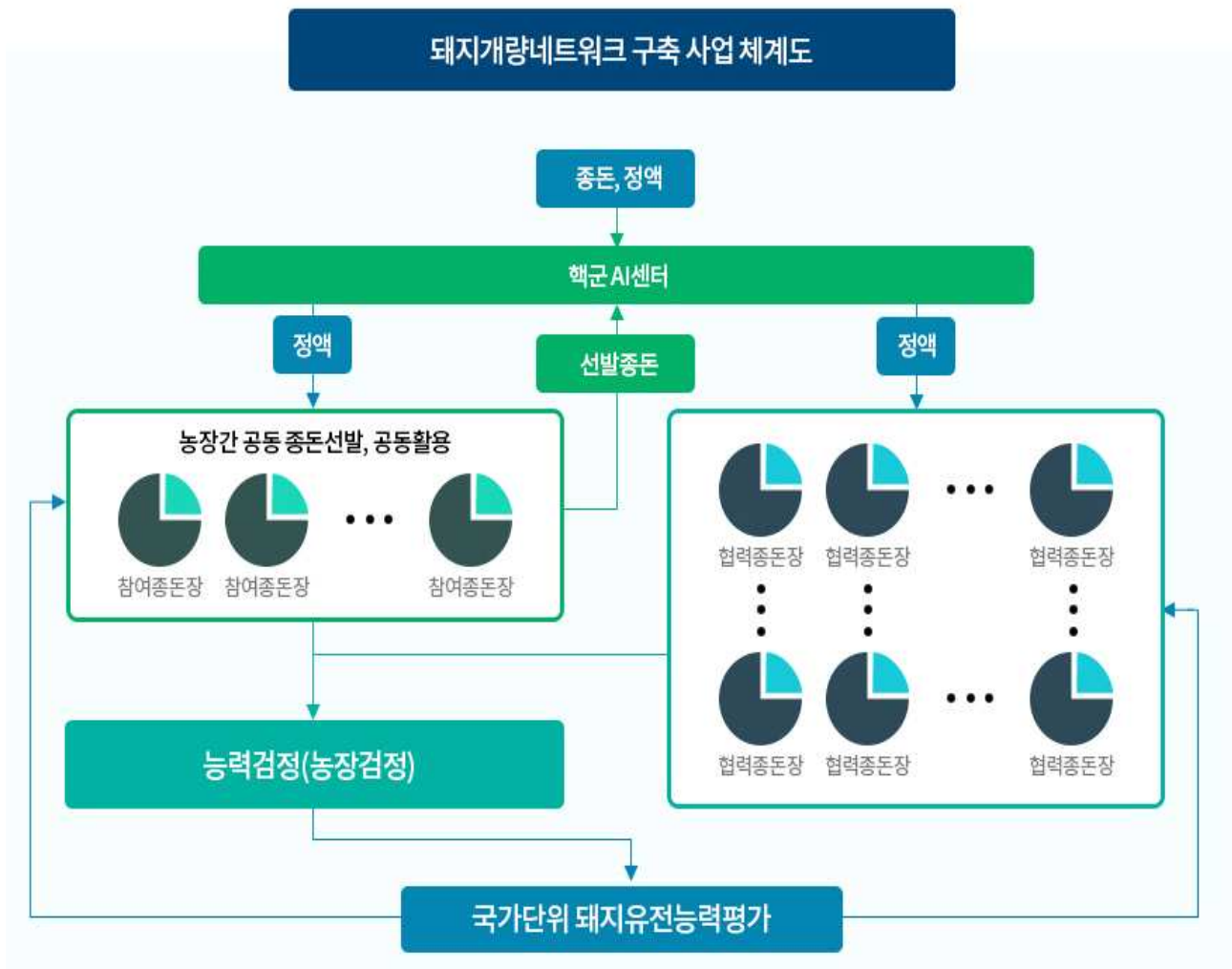
- 가축개량총괄기관 : 농촌진흥청 국립축산과학원
- 주관기관 : 한국종축개량협회
- 등록 및 검정기관 : 한국종축개량협회, 대한한돈협회

다. 연도별 제정투입 계획

(단위 : 백만원)

구 분	2022년	2023년	2024년	2025년	2026년이후
합 계	1,440	1,544	1,506	1,753	1,753
- 보 조	1,190	1,364	1,362	1,435	1,435
- 용 자	-	-	-	-	-
- 지방비	250	180	144	144	144
- 자부담	174	174	174	174	174

라. 사업추진체계도



마. 지원형태 및 사업량

구 분	구 분	보 조	자부담	합 계
	합 계	1,435	174	1,609
민간경상보조	돼지개량네트워크 구축사업	1,261	-	1,261
민간자본보조		174	174	348

2. 사업내용

가. 사업대상

- 참여종돈장, 협력종돈장, 핵군AI센터 등

나. 지원요건

□ 사업대상자별 지원요건

< 참여종돈장 >

- 주관기관에서 정한 기준에 부합하는 종돈업허가업체
- 참여대상 품종 규모
 - 참여대상 품종(두록, 랜드레이스, 요크셔) 중 한 품종 이상 순종 교배 모돈 두수가 30두 이상 규모
 - 신규참여인 경우 요크셔 품종 제외
- 질병·방역 : HACCP 인증을 받고 주관기관이 정한 질병항목에 대한 검사 결과 문제가 없는 종돈장

< 핵군AI센터 >

- 참여종돈장의 우수 종돈을 활용하여 계획적으로 정액을 공급할 수 있는 정액등 처리인증업체
- 종돈 및 생산정액을 개체단위로 관리하고 있는 정액등처리업체
 - 혼합정액 생산 정액등처리업체 제외

< 협력종돈장 >

- 참여대상 품종 중 한 품종 이상 순종 교배 모돈을 사육중인 종돈업 허가업체
 - 신규참여인 경우 요크셔 품종 제외

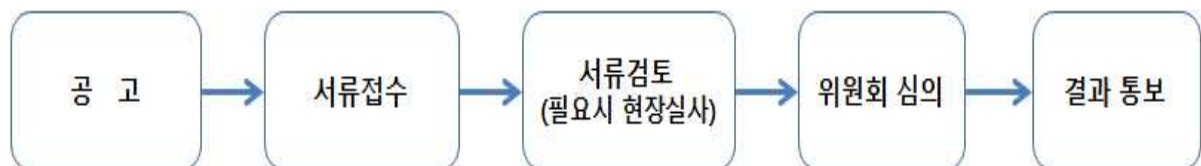
< 육질검사기관, 유전체분석기관 >

- 교육법에 의한 대학 또는 전문대학, 정부 출연 연구기관 및 기업부설연구소, 기타 법인인 연구기관 등

□ 사업대상자 선정 절차

< 참여종돈장, 협력종돈장, 핵군AI센터 >

- 주관기관은 가축개량총괄기관과 협의하여 홈페이지([http:// www.aiak.or.kr](http://www.aiak.or.kr))에 사업대상자 선정에 대한 세부추진계획 안내 및 참여 대상자 모집 공고 실시
- 사업참여를 희망하는 참여종돈장, 협력종돈장, 핵군AI센터는 돼지개량네트워크구축사업 참여신청서(서식1)와 의무이행각서(서식4)를 함께 작성하여 주관기관에 신청
- 주관기관은 가축개량총괄기관과 협의하여 참여희망업체의 신청서류 및 적정여부를 검토하고 필요시 현장실사단을 구성하여 신청내용 등을 확인하여 최종 선정
- 주관기관은 선정결과를 가축개량협의회 돼지분과위원회에 보고(심의)
 - 주관기관은 선정결과를 농림축산식품부에 보고하고 해당 농가에 통보



< 사업대상자 선정절차 >

○ 신청시 제출서류

- | |
|---|
| <ul style="list-style-type: none">① 돼지개량네트워크구축사업 참여신청서 1부② 돼지개량네트워크구축사업 의무이행각서 1부③ 관할 방역기관 질병검사 결과 1부(최근 1년간)④ HACCP 인증서 사본 1부(참여종돈장 해당사항)⑤ 축산업(종축업) 허가증 및 우수종축업체 인증서 사본 1부⑥ 자돈등기, 검정, 분양실적 1부(최근 1년간, 한종협)⑦ 축사소재 위성사진(인터넷 이용), 설계도면, 축사입구전경, 방역시설, 탈의실, 샤워실, 축사울타리 등 사진촬영 자료⑧ 근무자 관련 학위, 종돈업체 근무경력, 축산관련 자격증 등(해당 시 제출) |
|---|

< 육질검사기관, 유전체분석기관 >

- 육질검사기관 선정은 주관기관이 가축개량총괄기관과 협의하여 전문성 등 제반사항을 검토하여 선정
- 유전체분석기관은 조달입찰을 통해 선정 후 사업 추진

다. 사업주요내용

□ 유전능력평가 : 가축개량총괄기관

- 가축개량총괄기관은 혈통정보, 농장검정성적 등을 이용하여 매월 유전능력평가를 실시하고 그 결과를 주관기관 및 참여·협력 종돈장에 알림

□ 핵군AI센터 우수종돈 선발

- 가축개량총괄기관이 평가한 유전능력평가 결과, 선발지수가 두록은 6, 요크셔 4.5, 랜드레이스 3.0 이상인 개체에 대하여 주관기관은 매달 우수종돈을 선발
 - 우수종돈 선발두수 : 20두(두록: 13두, 요크셔: 3두, 랜드레이스: 4두)
 - 선발시기 : 매달 진행하되 상황에 따라 달라진 수 있음
 - 유전능력평가결과를 바탕으로 선발지수 상위 개체를 선정하여 참여종돈장에 개체 및 외모 등 확인 후 핵군 AI센터와의 일정 조율 후 입식계획 수립
- 참여종돈장은 선발된 종돈에 대하여 질병검사 결과 문제가 없는 개체를 핵군AI센터에 공급
 - 질병검사항목 : 구제역, 돼지열병, 오제스키, 브루셀라, PRRS, PCV2
- 핵군AI센터는 참여종돈장에서 선발된 종돈을 입식
 - 핵군AI센터별 연간 입식 계획: 참여하는 핵군AI센터에 균등하게 종돈을 입식하는 것을 기본으로 하되, 상황에 따라 달라진 수 있음
 - 선발지수 외에 AI센터 입식성적 기준을 적용

□ 정액공유

- 참여 및 협력종돈장은 핵군종모돈에서 생산된 정액을 이용하여 종돈장에 보유하고 있는 모돈 두수의 10%이상 계획교배 실시
- 핵군AI센터는 우수종돈 정액을 비계열·비조합 종돈장에 우선공급
 - 일반 종모돈 입식시에는 핵군종모돈 입식과 동일하게 질병검사를 실시하여 음성임을 확인 후 입식
 - 질병검사항목 : 구제역, 돼지열병, 오제스키, 브루셀라, PRRS, PCV2
- 정액공유 계획
 - 모돈수 10%인 369복(두록 85, 요크셔 232, 랜드레이스 52)
 - 2월부터 10월까지 매주 정액공유 실시
 - 정액을 공유하기 전주에 핵군AI 정액생산 가능 품종 및 두수를 확인하고 농장에서 필요한 정액을 신청받아서 최종 두수 확정
 - 확정된 농장별 정액두수를 해당 AI센터에서 알려 매주 월요일 농장별로 당일 배송하여 농장 수령
 - 정액 개체당 1팩은 질병검사기관에 보내고 검사결과 음성 확인 후 농장에서는 교배
- 핵군AI센터는 공유종돈 활용 결과(정액공유, 판매현황 및 도태 여부)를 연 2회(5월말, 11월말) 주관기관에 보고함
- 핵군 AI센터에 입식된 공유종돈이 다음 각호에 해당하는 이상증상 발생 시 주관기관에 보고 후 참여종돈장에 클레임 처리 요청
 - 이상증상 : ①정액성상이상(무정자증, 정자수 부족, 정자 활력 부족), ②생식기 이상, ③지제불량 또는 승가불량
- ※ 증상입증방법 : ①의 경우 핵군AI센터 자체 검사에 의해 발견되면 주관기관에 보고 후 공인검사기관(업체)에 재검사를 의뢰하여 이상이 확인되면 확정, ②의 경우 사진촬영 보고, ③의 경우 동영상 촬영 보고
- 핵군 AI센터로부터 종돈 이상이 보고되면 주관기관은 이상 종돈을 입식한 종돈장에 알리고 차분기 추가 공유종돈 선발을 계획 함

□ 참여·협력 종돈장의 능력검정

- 참여·협력 종돈장은 모돈이 생산한 자돈 중 일정두수 이상을 검정
 - 참여종돈장 : 부계 우 2두/복당, ♂ 2두/복당, 모계 우 3두/복당, ♂ 0.4두/복당
 - 협력종돈장 : 부계 우 0.5두/복당, ♂ 0.5두/복당, 모계 우 0.5두/복당, ♂ 0.1두/복당
- 능력검정 계획(2025.2월 기준 참여 및 협력 종돈장 모돈수)
 - 두록은 모돈 회전율을 2회, 요크셔 및 랜드레이스는 2.3회로 적용
 - 두록 4,108두(암 2,054, 수 2,054), 요크셔 12,020두(암 10,542, 수 1,478), 랜드레이스 2,070두(암 1,805, 수 265)

□ 육질검사

- 육질검정을 통해 돼지개량네트워크구축사업 참여·협력 종돈장의 고품질 돈육 생산 및 종돈 개발의 기초 자료로 활용
 - 육질검사 대상 : 참여 및 협력종돈장의 두록 검정종료돈
 - 육질검사 계획 : 육안검사 1,000두 및 이화학 검사 100두
 - 육안검사는 반드시 B모드 초음파육질진단기의 IMF 측정
 - 주요검사내용
 - 육안검사 : 주관기관(pH24, 육색, 올레인산), 평가원(냉도체등급판정 자료 및 VCS2000 기계판정자료)
 - 이화학검사 : 지방산 조성(팔미트산, 올레산, 스테아르산, 리놀레산), 육색(명도, 적색도, 황색도), 전단력, 가열감량, pH, 근내지방함량, 보수력
- * 주관기관은 가축개량총괄기관과 협의하여 분석기관을 지정

□ 질병검사

- 핵군AI센터의 지속적인 질병 모니터링을 통하여 정액공유에 있어 신뢰도 확보
- 질병검사 대상
 - 핵군AI센터에서 사육중인 모든 웅돈, 핵군AI센터에 신규 입식되는

모든 웅돈 및 정액공유시 해당 웅돈의 정액

- 질병검사 계획 : 690두

○ 핵군AI센터의 질병검사 항목

구 분		질 병 검 사		대 상	비 고
정기 검사	검사항목	PRRS (1,2,4,5,7,8,10,11월)	구제역, 돼지열병, 오제스키, 브루셀라, PRRS (3,6,9,12월)	핵군AI 센터	
	검사시료	혈액			
	검사방법	항원, 항체			
	검사의뢰처	시도위생시험소 또는 민간검사기관			
중돈 입식 시	검사항목	구제역, 돼지열병, 오제스키, 브루셀라, PRRS, PCV2		중돈장 및 핵군AI 센터	핵군용중돈 : 입식전(농장), 입식후 2일, 2주, 4주
	검사시료	혈액			일반용중돈 : 입식전(농장), 입식후 2일, 2주, 4주
	검사방법	항원, 항체			
	검사의뢰처	시도위생시험소 또는 민간검사기관			
정액 공유 시	검사항목	구제역, 돼지열병, 오제스키, 브루셀라, PRRS, PCV2, 일본뇌염, 파보바이러스, 톡소플라즈마병, 렙토스피라병		핵군AI 센터	정액을 채취한 해당 중돈의 정액으로 질병검사 실시
	검사시료	정액			
	검사방법	항원, 항체			
	검사의뢰처	시도위생시험소 또는 민간검사기관			

* 핵군AI센터는 시·도위생시험소 또는 민간검사기관에서 실시한 모든 질병검사결과를 수령 받은 날로부터 3일 이내 주관기관에 전송(법정검사 포함)

□ 유전체분석

○ 참여 및 협력 중돈장 중돈의 유전체 유전평가를 위하여 DNA분석 실시

○ 분석대상 : 돼지개량네트워크 참여업체의 중돈

- 분석두수 : 랜드레이스와 두록의 모돈과 웅돈 등 2,017두

○ 분석시료

- 육질검정을 실시하는 참여업체에서 사육하고 있는 부계(두록종)의 부, 모돈 및 육질검정 개체

- 참여를 희망하는 모계(랜드레이스종)의 부, 모돈

- 육질검정시 샘플은 주관기관이 직접 채취, 분석기관에 발송
- 농장에서 모근 채취시 리스트와 샘플을 주관기관에 발송하고, 주관기관에서는 모근상태 및 리스트를 확인하여 분석기관에 송부

○ 분석

- 고밀도 단일염기다형성(60k Porcine SNP chip) 이상
- * 주관기관은 조달입찰을 통한 분석기관을 선정하고 시료를 의뢰하여 검사

□ 산자검정 자료수집

- 참여 및 협력종돈장에서 산자검정을 위한 필수 항목 수집
 - 교배용돈·모돈, 교배일, 산차, 분만일, 정상(암), 정상(수), 사산, 기형, 체미, 미라, 생시체중, 이유일
- 산자검정 자료수집 계획 : 6,800두

□ 육질검정 자료수집

- 부계(두록종)의 IMF 측정 2,350두 및 주관기관 판독 2,350두
 - 농장에서는 사진 3장을 찍고 돼지개량시스템에 업로드
 - 주관기관에서는 ROI 3, 사진 3장을 판독하여 돼지개량시스템에 결과 공유
- 주관기관에서 현장 육질검정 : 1,000두
 - 24시간pH, 육색, 올레인산

□ 돼지개량네트워크 참여업체 협의회 개최

- 돼지개량네트워크구축사업 추진에 관하여 관련 기관 및 참여업체로부터 다양한 의견을 수렴하고, 원활한 운영에 관하여 필요한 사항을 협의 및 결정하기 위하여 협의회 개최

※ 우수종돈선발(입식), 정액공유, 질병검사, 육질검사, B모드초음파 IMF측정 및 자료수집 및 유전체분석 시료채취에 대한 세부추진사항은 붙임 3참조(돼지개량네트워크구축사업 세부항목별 시행지침)

라. 사업비 집행

□ 지원한도액 기준 및 범위

○ '25년 사업비 : 1,609백만원

구분	사업량	사업비(천원)	지원비율(%)	
			국비	자부담
우수종돈구입비	20두	60,000	100	0
우수종돈개량지원비	20두	200,000		
수태지검정지원비	4,126두	495,120		
질병검사비	690두	69,000		
육질검사비	100두	48,200		
유전체분석비	2,017두	121,000		
정액택배비	216회	21,600		
산자검정 자료 수집비	6,800두	21,760		
육질검정 자료 수집비	5,700두	77,000		
육질검정 용역비	1식	30,000		
운영비	-	117,320	50	50
물품구매·건설비	-	348,000		

□ 핵군AI센터 우수종돈구입비

○ 사업량 및 사업비 : 20두, 60,000천원

- 부계: 13두×3,000천원/두=39,000천원, 모계: 7두×3,000천원/두=21,000천원

* 상황에 따라 두수는 변경 될 수 있음

○ 지원기준

- 가축개량총괄기관의 유전능력평가 결과, 선발지수가 두록은 6, 요크셔 4.5, 랜드레이스 3.0 이상인 개체

* 상황에 따라 선발지수 기준은 가축개량총괄기관과 협의하에 변경 될 수 있음

○ 지원형태 : 100% 보조(300만원이내/두)

○ 지원방법

- 핵군종모돈으로 선정된 돼지를 구입한 핵군AI센터는 주관기관에 우수종돈 구입비 지급신청서(서식2)를 제출

- 주관기관은 종돈구입 사실여부를 확인 및 질병검사기관에서 대상돈의 질병검사 결과(4회 검사) 확인한 후 보조금 집행

- * 종돈구입 증빙 : 참여종돈장에서 핵군AI센터로 발행한 계산서 및 입금확인서
- * 보조금 집행 : 핵군AI센터에서 주관기관으로 지급 신청서 제출시

□ 우수종돈 개량지원비

- 사업량 및 사업비 : 20두, 200,000천원
 - $20\text{두} \times 10,000\text{천원} = 200,000\text{천원}$
- 지원기준
 - 가축개량총괄기관에서 돼지유전능력평가 한 자료를 기반으로 선발된 우수종돈을 생산한 참여종돈장에 개량지원비를 지급
 - 가축개량총괄기관의 유전능력평가 결과, 선발지수가 두록은 6, 요크셔 4.5, 랜드레이스 3.0 이상인 개체를 선발
 - * 상황에 따라 선발지수 기준은 가축개량총괄기관과 협의하에 변경 될 수 있음
- 지원형태 : 100% 보조(1,000만원/두)
- 지원방법
 - 주관기관은 우수종돈 선발 후 핵군 AI센터에 입식한 결과를 확인하고 개량지원금을 참여종돈장에 지급

□ 수태지 검정 지원비

- 사업량 및 사업비 : 4,126두, 495,120천원
 - $4,126\text{두} \times 120\text{천원} = 495,120\text{천원}$
- 지원기준
 - 참여·협력 종돈장 검정 탈락된 수태지를 대상으로 검정지원비 지급
 - * 대상돈 검정기간 : 2024.12.20. ~ 2025.12.19.
 - 신규업체인 경우 참여·협력 종돈장의 선정일(주관기관 문서 시행일) 기준으로 검정종료한 개체를 대상
- 지원형태 : 100% 보조(120천원/두)
- 지원방법
 - 참여 및 협력 종돈장은 수태지 검정 지원비 지급신청서(서식3)를

작성하여 주관기관에 제출

- 주관기관은 지급대상 수태지를 확인 후 보조금 지급

* 지급대상돈 확인 : 주관기관에서 검정여부, 등록, 이동 등 확인

* 보조금 집행 : 연 3회 집행(4, 8, 12월)하되 추진 상황에 따라 변경될 수 있음

□ 질병검사비

○ 사업량 및 사업비 : 690두, 69,000천원

- $690\text{두} \times 100\text{천원/두} = 69,000\text{천원}$

○ 지원기준

- 핵군AI센터가 본 사업에서 지정한 질병검사를 수행한 후 질병 검사 결과를 주관기관에 알린 경우

○ 지원형태 : 100% 보조

○ 지원방법

- 사업대상자가 질병검사기관(시·도위생시험소 또는 농림축산검역 본부에서 인증한 질병검사기관)을 통해 실시한 질병검사에 대해 지급신청서(서식5)를 작성하여 주관기관에 제출

- 주관기관은 질병검사내역 및 결과 등 적정성 확인 후 보조금 지급

* 보조금 집행 : 연 3회 집행(4, 8, 12월)하되 추진 상황에 따라 변경될 수 있음

□ 육질검사비

○ 사업량 및 사업비 : 100두, 48,200천원

- 시료운송비: $4\text{회} \times 500\text{천원} = 2,000\text{천원}$

- 출하지연(운송)지원 : $1,000\text{두} \times 25\text{천원} = 25,000\text{천원}$

- 시료보상 : $100\text{두} \times 50\text{천원} = 5,000\text{천원}$

- 이화학적 분석비: $100\text{두} \times 150\text{천원} = 15,000\text{천원}$

- 문신기구입 : $4\text{개} \times 300\text{천원} = 1,200\text{천원}$

○ 지원기준

- 참여 및 협력 종돈장의 두록암돼지 검정종료돈 중 IMF을 측정하고 주관기관에서 판독을 완료한 개체

○ 지원형태 : 100% 보조

- 육안검사(주관기관) : 현장 pH²⁴, 육색, 올레인산, 시료채취
- 육안검사(품평원) : 냉도체판정, VCS2000 자료
- 이화학검사(육질검사기관) : PH, 육색, 지방산, 지방함량, 전단력, 가열감량, 보수력
- 시료보상비(주관기관) : 이화학검사를 위한 시료

○ 지원방법

- 육질검사기관은 검사결과서(보고서 및 분석 전체 data)를 가축개량총괄기관에 제출하고 주관기관은 적정성 확인 후 보조금 지급
- IMF 측정 및 판독이 완료된 두록암돼지의 육질검사가 완료된 개체를 확인하여 농장별 두수에 따라 출하지연 보조금 집행
- 시료와 문신기는 주관기관에서 구입 및 육질 분석기관에 배송에 소요되는 비용을 확인하여 보조금 집행

□ 육질검정 자료 수집비

○ 사업량 및 사업비 : 77,000천원

- IMF측정비 : 2,350두 × 10천원 = 23,500천원
- IMF판독비 : 2,350두 × 10천원 = 23,500천원
- 육질현장조사: 1,000두× 3종 × 10천원 = 30,000천원

○ 지원대상자

- IMF 측정비 사업 대상자 : 부계(두록종) 참여·협력종돈장
- IMF판독비 및 육질현장조사 대상자 : 주관기관

○ 지원방법 : 수집된 자료의 적정여부를 확인 후 집행

- IMF 측정비는 두록중에 대하여 종돈장에서 자료를 측정하고 반드시 주관기관에서 판독한 자료가 있을 것
- * 자료 표준화를 위해 주관기관에서 측정부위, 방법, 판독에 대한 눈높이 교육 및 매뉴얼
- 주관기관에서 IMF 판독과 육질현장조사 실시한 결과에 따라 보조금 집행

□ 산자검정 자료 수집비

- 사업량 및 사업비 : 6,800두, 21,760천원
 - $6,800\text{복} \times 3.2\text{천원/복} = 21,760\text{천원}$
- 지원기준
 - 참여 및 협력 종돈장이 본 사업에서 정한 필수 입력항목을 모두 수행한 경우
 - 항목 : 교배웅돈·모돈, 교배일, 산차, 분만일, 정상(암), 정상(수), 사산, 기형, 체미, 미라, 생시체중, 이유일
- 지원형태 : 100% 보조
- 지원방법
 - 수집된 자료의 적정여부 확인 후 집행

□ 유전체 분석비

- 사업량 및 사업비 : 2,017두, 120,000천원
 - $2,017\text{두} \times 60\text{천원/두} = 121,000\text{천원}$
- 지원기준
 - 참여업체 종돈의 유전체 유전평가를 위한 DNA 분석비
- 지원형태 : 100% 보조
- 지원방법
 - 주관기관은 참여업체 종돈의 모근 및 조직 등을 채취하여 지정된 분석기관에 의뢰하고 적정성 확인 후 분석비용을 집행

□ 돼지육질개량 방법에 대한 연구용역

- 사업량 및 사업비 : 1식, 30,000천원
- 종돈 육질검정개량을 위한 방법에 대한 연구 용역
 - 조달 입찰을 통한 연구 용역 업체 선정
 - 선정업체된 주관기관과 계약하여 추진
- 지원형태 : 100% 보조

□ 정액택배비

- 사업량 및 사업비 : 216회, 21,600천원
 - $216\text{회} \times 100\text{천원} / \text{회} = 21,600\text{천원}$
- 지원대상
 - 정액공유시 질병검사기관 및 참여·협력종돈장에 정액배송에 소요되는 비용 전액을 지원
- 지원형태 : 100% 보조
- 지원방법
 - 주관기관은 정액을 배송한 업체에서 발행한 계산서 확인 후 보조금 집행

□ 운영비

- 주관기관은 돼지개량네트워크구축사업의 운영에 필요한 회의비, 프로그램유지보수, 인건비 등 적정여부 확인 후 보조금 집행
 - 인건비 : 91,200천원
 - 회의비 : 9,800천원
 - 출장여비 등 : 5,400천원
 - 프로그램유지보수비 : 8,400천원
 - 보조금 정산보고서 적정성검증(공인회계사) 비용 : 1,650천원
 - 사용용품 등 : 870천원

□ 물품구매비

- 지원대상 : 참여업체 및 주관기관
- 구매 대상 품목: 사료효율측정기, 육질검정초음파측정기, 등지방측정기, 돈형기, 정자분석기, 육질측정장비, 동결정액제조기, 종돈체중·체척자동측정장치, 기타 참여업체에서 필요한 장비 등
- 지원기준 : 50% 보조, 50% 자부담
- 지원방법
 - 장비를 구입하고자 하는 참여업체는 <서식11> 장비구입희망서 및 <서식12> 장비구입에 따른 운용 계획서를 작성하여 주관기관에 신청
 - 주관기관은 신청한 장비에 대한 배정 및 신청업체는 장비구입
 - 주관기관은 장비구입 지원내용 및 관련서류를 확인하여 적정하게 보조금 집행

마. 사업평가 및 사후관리

□ 가축개량총괄기관과 주관기관은 참여·협력 종돈장, 핵군AI센터 대상 사업평가 실시

- 매년 사업종합평가를 실시하여 실적이 부진한 업체는 사업에서 제외함으로써 사업의 부실방지와 사업성과 극대화를 도모
- 평가방법
 - 평가기관 : 농림축산식품부, 가축개량총괄기관, 주관기관
 - 평가기간 및 대상 : 당해 년도, 참여·협력 종돈장, 핵군AI센터
 - 평가항목 : 돼지개량네트워크구축사업 의무이행사항
- 평가를 통해 사업부진 참여업체의 사업 시정 또는 지정 취소
 - 평가에 따른 조치방법

평가점수	제 재
70점 미만	경 고
70점 이상 80점 미만	주 의

- “주의 → 경고 → 사업 참여 취소” 순으로 하며, “주의” 조치가 2년 연속이면 “경고” 조치하고 “경고” 조치 후 다음 해에 “주의” 이상 평가를 받은 업체는 사업 참여 취소
- * 가축질병 발생으로 인한 이동제한이 장기화 될 경우 상황을 고려하여 사업평가 기준을 가축개량협의회 돼지분과위원회에서 조정할 수 있음
- 평가에서 참여업체가 사업취소가 된 경우 2년간 사업참여 제외
- 사업우수 참여업체에 대해서는 가축개량총괄기관과 주관기관이 협의 및 평가를 통해 인센티브 제공

□ 사후관리

- 가축개량총괄기관은 돼지개량네트워크구축사업 추진사항을 점검 및 지도
- 주관기관은 보조금으로 구입한 장비에 대한 보유대장을 비치하여 관리하고 필요시 현장점검을 실시하며, 사업대상자가 임의로 처분하거나 타 용도로 사용하지 않도록 사후관리(파손 등으로 사용 불가 시는 농가자담으로 수선 또는 구입토록 시정조치)
 - 사후관리 기간 : 기계·장비의 경우 5년
 - 사후관리기간 내 타인에게 시설 등을 양도 시 본 사업참여 제한
 - 다만, 합병·통합 등 불가피한 사유로 인하여 지원자금을 승계하고자 할 경우에 주관기관의 사전승인을 받아야 함
 - 참여업체는 보조금으로 구입한 장비를 활용하여 측정한 자료를 주관기관에 제출하여야 함
- 주관기관은 사업대상자가 보조금으로 구입한 장비의 사용현황, 수집된 자료 등을 제공받아 관리

□ 제재조치

- 가축개량총괄기관과 주관기관은 연 1회 이상 참여업체의 정부 지원자금 운영실태 및 돼지개량네트워크 사업의 추진현황을 점검하고 그 결과 보조금의 목적 이외 사용, 허위자료에 의한 보조금 집행 및 관련규정을 위반한 경우 돼지개량네트워크구축 사업 2년간 참여 제외
- 사업대상자가 다음 각 호에 해당되어 사업대상자에서 제외될 경우 보조금 지급 중단 및 이미 지원된 사업비 회수(정책사업 지원대상자에서 2년간 제외)
 - ① 매년 사업을 평가한 결과 사업 참여가 취소된 사업대상자
 - ② 참여 및 협력 종돈장이 사업 참여 취소를 요청할 경우
 - 다만, 참여업체에 가축전염병 발생 또는 천재지변으로 인하여 사업을 지속할 수 없다고 판단될 경우에는 예외
 - 주관기관은 부당행위 및 의무 불이행으로 인한 보조금 집행이 확인되면 가축개량총괄기관과 협의하여 사업참여를 제한

□ 사업참여 평가

- 사업우수 참여업체에 대해서는 가축개량총괄기관과 주관기관이 협의 및 평가를 통해 인센티브 제공 등 검토

□ 결과보고 및 정산

- 주관기관은 돼지개량네트워크구축사업의 분기별 사업실적을 해당 분기의 다음달 10일까지 농림축산식품부 및 가축개량총괄기관에 보고
- 주관기관은 당해년도 돼지개량네트워크구축사업이 완료 후 사업비 정산내역을 농림축산식품부에 보고('26. 1월)

바. 기타사항

- 주관기관은 돼지개량네트워크구축사업 보조금 지원 및 변경사항 등에 대해 농림축산식품부 및 가축개량총괄기관과 협의하여 결정

(붙임 1)

돼지개량네트워크구축사업 월별 사업 추진계획

분기	월	추진내용
1분기	1월	·2024년 4/4분기 실적보고
	2월	·2024년도 참여업체 종합평가 실시 ·네트워크 운영협의회 개최(주관기관 및 가축개량총괄기관) ·2025년 세부추진계획(안) 작성
	3월	·육질검사 및 유전체분석 기관 선정 ·네트워크 참여업체협의회 개최
2분기	4월	·네트워크 운영협의회 개최(주관기관 및 가축개량총괄기관) ·2025년 신규참여업체 1차 모집 공고 ·2025년 1/4분기 실적보고 ·신규 참여업체 실사 및 자료정리
	5월	·네트워크 참여업체 초음파 육질 측정 표준화 눈높이 ·네트워크 운영협의회 개최(주관기관 및 가축개량총괄기관)
	6월	·참여업체 방문(의무이행사항 등 점검 실시) ·가축개량협의회 돼지분과 개최(상반기)
3분기	7월	·워크샵 개최 ·2025년 2/4분기 실적보고 ·2025년 신규참여업체 1차 모집 공고
	8월	·신규 참여업체 실사 및 자료정리 ·참여업체 방문(의무이행사항 등 점검 실시) ·네트워크 운영협의회 개최(주관기관 및 가축개량총괄기관)
	9월	·네트워크 운영협의회 개최(주관기관 및 가축개량총괄기관) ·2025년 신규참여업체 2차 모집 공고
4분기	10월	·2025년 3/4분기 실적보고
	11월	·사업비 전용 신청(필요시) ·네트워크 참여업체협의회 개최 ·2026년도 가축개량지원사업 중돈부분 개선안 작성
	12월	·가축개량협의회 돼지분과 개최(하반기) ·2025년도 사업결과 및 실적 보고서 작성
수시		·우수중돈 선발 (1회/월) ·추진계획대비 실적 모니터링 및 독려 ·유전능력평가자료 제공(부계 및 모계 : 1회/월) ·핵군AI센터 우수중돈 선발(분기별) ·정액공유, 육질검사, 유전체분석, 질병검사

※ 상기 워크샵, 협의회 등 일정은 상황에 따라 일정 변경 가능6

(붙임 2)

돼지개량네트워크구축사업 참여업체 현황

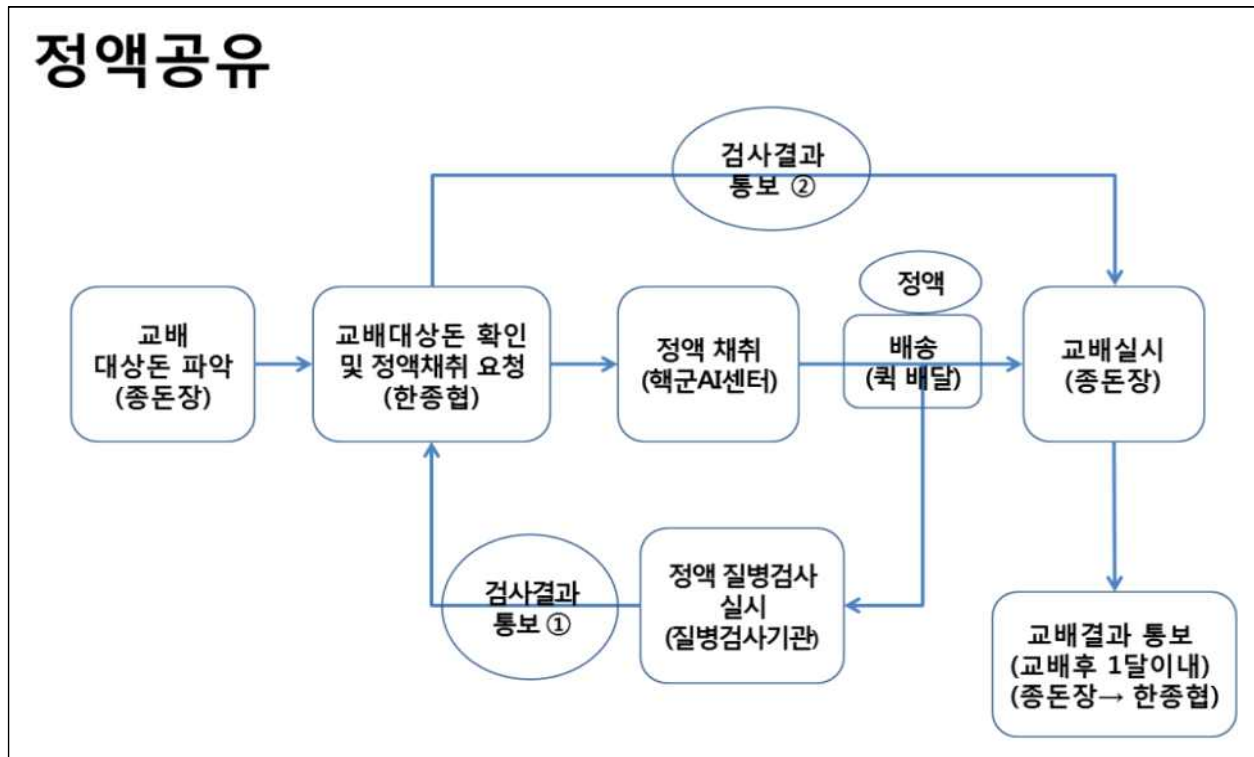
[2025. 3월 현재]

구 분	업체명	대표자	사업장 소재지	모든두수 (핵군AI센터 용돈두수)				참여형태 (참여년도)
				L	Y	D	계	
참여 중돈장	가야육종(산청)	이재식	경 남 산 청 군	50	180		230	모계('15)
	가야육종(고성)	이재식	경 남 고 성 군			55	55	부계('21)
	농협중돈사업소(불갑)	강항구	전 남 영 광 군	100	250	150	500	부계·모계('09)
	농협중돈사업소(수옥)	강항구	전 남 장 성 군		200		200	모계('17)
	디앤디중돈	김봉균	경 북 김 천 시			96	96	부계('21)
	성진중돈	오덕수	전 남 해 남 군	60	420		480	모계('15)
	팜스코바이오인티 장수	박점수	전 북 장 수 군		320	100	420	부계·모계('19)
7개소				210	1,370	401	1,981	
협력 중돈장	국립축산과학원(축산자원개발부)	원 장	충 남 천 안 시	50		60	110	부계('09) 모계('15)
	성산중돈장	오재곤	전 남 장 성 군		50		50	모계('15)
	대덕중돈	전윤희	경 북 김 천 시			100	100	부계('25)
	태흥해남GGP	전성주	전 남 해 남 군	100	340	120	560	부계·모계('15)
	삼우축산	한우혁	경 기 양 평 군	50	60		110	모계('21)
	우정중돈	심봉구	전 북 김 제 시			30	30	부계('21)
	금보디디에프	홍순규	강 원 원 주 시		360	70	430	부계·모계('21)
	교향양돈영농조합법인	최영수	강 원 강 릉 시	50	50	30	130	부계·모계('24)
	구시월드 구시GGP	임성주	전 남 영 광 군	20	30	10	60	부계·모계('24)
	충남축산기술연구소	소 장	충 남 청 양 군	30	50		80	모계('22)
	경기도축산진흥센터	소 장	경 기 용 인 시	10	7	30	47	부계·모계('23)
11개소				310	947	450	1,707	
핵군 AI센터	도드람양돈서비스(정읍)	이상일	전 북 정 읍 시				100	('19)
	도드람양돈서비스(충주)	이상일	충 북 충 주 시				120	('20)
	도드람양돈서비스(논산)	이상일	충 남 논 산 시				130	('22)
	다비육종 조치원SP센터	민동수	세 종 특 별 시				140	('22)
	다비육종 중원SP센터	민동수	충 북 충 주 시				150	('22)
	하동유전자센터	안희복	경 남 하 동 군				104	('24)
6개소							744	

(붙임 3)

사업 세부추진사항 항목별 지침 및 참고사항

□ 정액공유



① 정액공유는 특별한 경우를 제외하고는 매주 실시(2월부터 10월까지)

* 매주 월요일 정액 택배 발송

② 매주 종돈장별 정액 필요 수량 파악(교배 일자 및 두수)

③ 한중협은 AI센터에 종돈장별 정액 일자 및 규모 통보

④ 한중협에서 배달업체(퀵, 택배 등)에 배송 요청

⑤ 핵군AI센터 정액생산 → 퀵을 통해 질병검사기관 및 종돈장 배송

⑥ 질병검사기관에서 질병검사 결과를 한중협에 통보

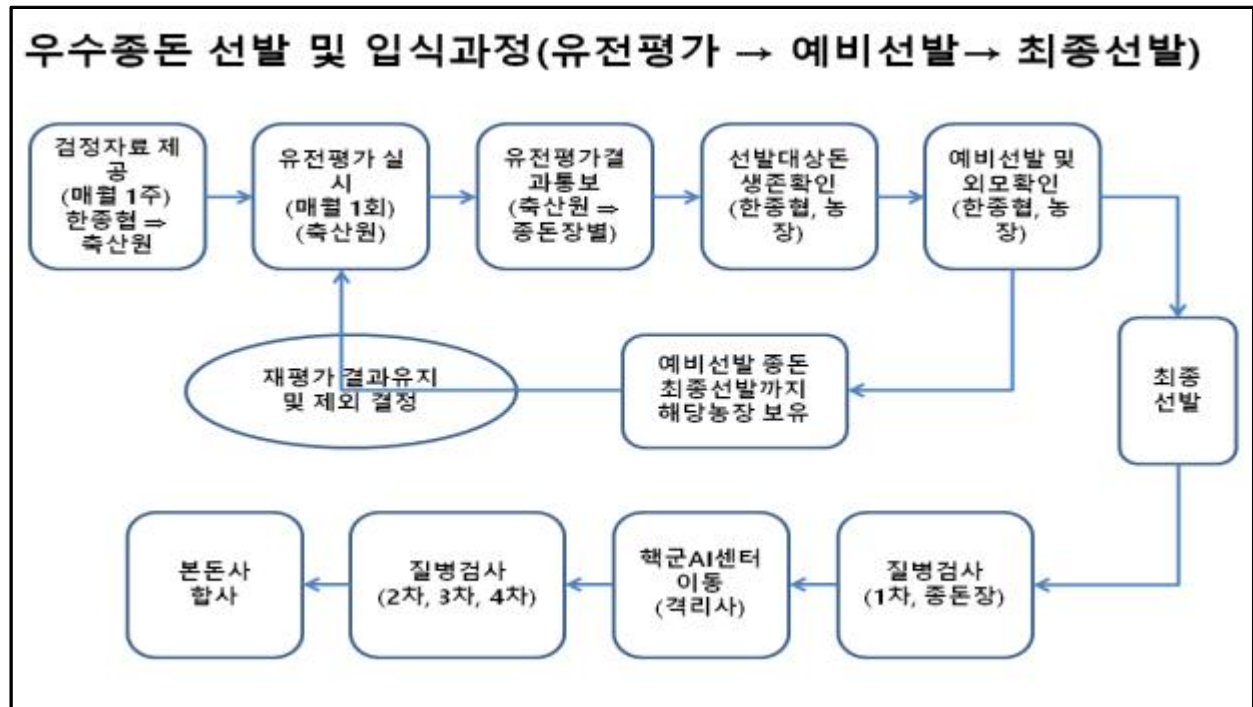
* 질병검사 결과 1개 항목이라도 양성이면 정액은 폐기함

⑦ 한중협에서 종돈장에 정액 질병검사 결과 알림

⑧ 종돈장은 교배결과를 한중협으로 통보(교배 후 1달 이내)

※ 정액공유 연간계획 : 농장별 참여모돈두수 × 10%

□ 우수종돈 선발 및 입식



① 우수종돈 선발 두수

- 부계 : 두록 13두
- 모계 : 요크셔 4두, 랜드레이스 3두

② 유전평가 및 선발 개요

- 평가횟수 : 매월 1회
- 선발단계 : 평가결과 → 외모확인 → 최종선발 → 최종입식

구분	평가결과	외모확인	예비선발	최종선발	비고
시기	매월 1회	평가 다음주 화요일	매월 1회	매월 1회	
방법	- 축산원 유전능력 평가결과를 한종협 및 농장에 송부	- 농장은 보유종돈 확인 후 사진자료(얼굴(개체 확인), 앞면, 좌, 우, 뒷면 등을 촬영, 한종협에 송부 - 동영상 촬영	- 가축개량총괄기관이 지정농장(자정)에서 선발 - 외모(외모확인서, 동영상)를 확인하여 문제없으면 선발	- 지난 예비선발이 질병검사 결과 문제없음을 확인 - 최종 가축개량총괄기관에서 선발개체 문제 시행	
양식		외모확인서(서식6)			

※ 자료수집 : 매월 1일, 유전능력평가(선발지수) : 두록 6, 요크셔 4.5, 랜드레이스 3 이상

※ 선발지수(부계) = $3 \times (105\text{kg도달일령 표준화 육종가}) + (\text{등지방두께 표준화 육종가})$

※ 선발지수(모계) = $(\text{총산자수육종가} - \text{총산자수육종가평균}) + (\text{생존산자수육종가} - \text{생존산자수육종가평균})$

③ 외모확인

- 사진 : 얼굴(개체확인), 전면, 좌, 우, 뒷면(칼라)
- 외모확인 : 개체번호, 일반외모, 머리·목, 몸의 구성, 지제, 유두, 생식기
- 동영상 촬영 : 전체적인 체형 및 유두 등이 잘 보이도록 촬영
- ※ 농장의 담당자가 직접 확인 후 서명
- ※ 외모심사 이상시 하순위 개체 추가하여 외모심사

④ 핵군AI센터 입식일정

- 종돈 선발일 다음달 1일에 확정(핵군AI센터와 협의하여 조정 가능)
- 우수종돈 입식전 농장에서의 질병검사 결과 음성임을 확인하고 핵군 AI센터에 입식

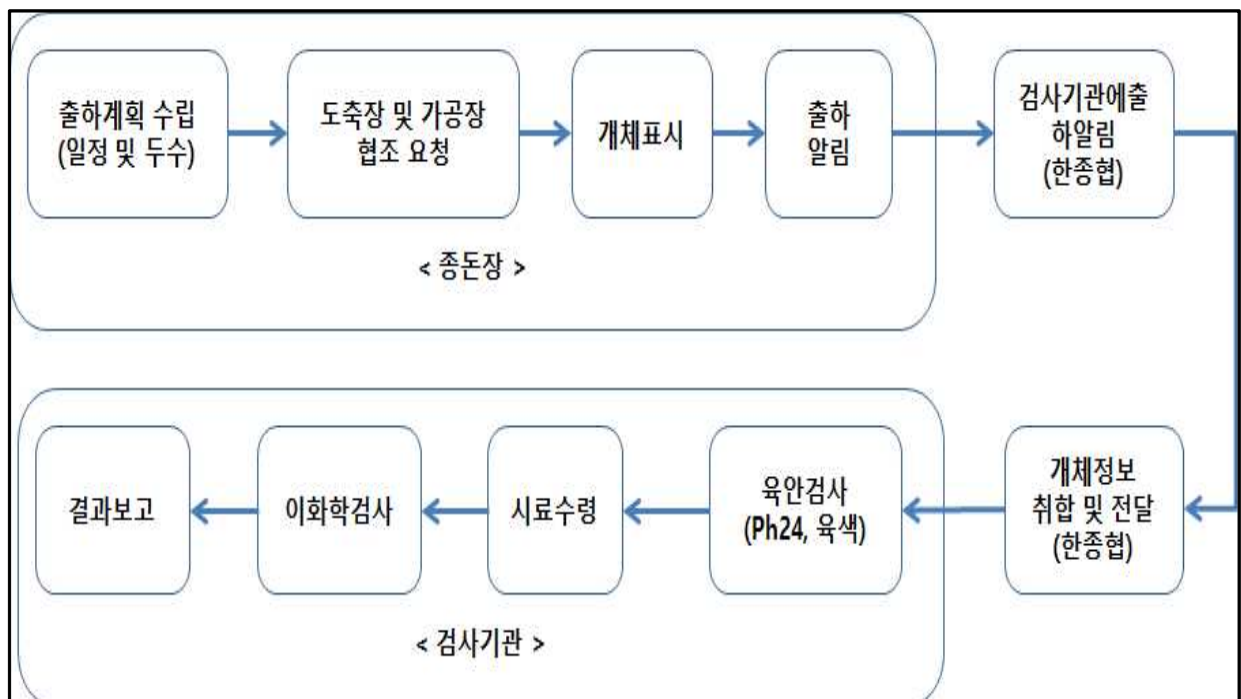
⑤ 핵군 AI센터에 입식된 공유종돈 크레임 기준

- 핵군 AI센터에 입식된 공유종돈이 다음 각호에 해당하는 이상증상 발생 시 주관기관에 보고 후 참여 종돈장에 클레임 처리 요청
 - 1) 정액성상이상(무정자증, 정자수 부족, 정자활력 부족)
 - 2) 생식기 이상 3) 지제불량 또는 승가불량
- 증상입증방법
 - 1) 의 경우 핵군AI센터 자체 검사에 의해 발견되면 주관기관에 보고 후 공인검사기관(해당지자체의 도센터)에 재검사를 의뢰하여 이상이 확인되면 확정
 - 2) 의 경우 사진촬영 보고
 - 3) 의 경우 동영상 촬영 보고
- 핵군 AI센터로부터 종돈 이상이 보고되면 주관기관은 이상종돈을 입식한 종돈장에 알리고 차분기 추가 공유종돈 선발을 계획 함

구분	클레임 기준					
이상 발생 시기	가. 급폐사(7일 이내) 나. 입식 후 클레임 사유(7일 이내)					
	항목	지체	유두(모계)	체형	기형	기타
	내용	전지불량 후지불량 기립불능	7/7이하 맹유 유두악함	체장짧음 체폭낮음	무항문 간성 생식기이상	탈장 탈항 위축 호흡기 품종이상
다. 승가불능 : 구입 후 3개월 이내까지 라. 정액성상이상(무정자증, 정자수 부족, 정자활력 부족) 바. 기타 특정전염성 질환에 의한 살처분 및 매몰시						

- 참여종돈장은 핵군AI센터에 입식된 공유종돈 이상 발생 시 클레임 처리
 - 이상 발생시 차기(다음 분기) 공유종돈 선발할 때 이상 종돈을 입식한 참여종돈장에서는 이상발생 두수만큼 추가 선발하여 입식 (무상 공여)
- ⑥ 핵군AI센터 핵군종모돈에 대한 사항을 기록하고 주관기관에 보고
- 핵군AI센터에 도태된 종모돈은 종도돈 도태사유서(서식7)을 작성하여 주관기관에 보고
 - 핵군 종모돈의 질병검사 및 정액성상에 대한 사항을 기록할 것

□ 육질검사



◆ 검사대상 : 두록 검정종료돈(암) 중 탈락돈

- 참여 및 협력종돈장 중 지속적으로 육질검사를 할 농장을 선정

* 주관기관은 참여업체의 모돈수 및 도축장과의 협조 등 여러사항을 고려하여 참여 업체 후보를 선정하고 가축개량기관과 협의하여 최종 결정

① 출하 전 농장에서 해야 할 일

- 출하계획 수립(일정 및 두수)
- 출하하는 도축장 및 가공장에서 검사가 가능하도록 협조 요청
- 도축 후 개체 확인이 가능하도록 돼지에 입목 및 별도의 표시

② 주관기관은 종돈장에서 출하일정을 참고하여 도축장별 출하 일정수립

- 개체번호와 농장에서 표시한 번호를 주관기관에 송부
- 농장별 일정을 취합하여 도축장 출하 일정 수립

③ 한중협은 축산물품질평가원에 출하와 관련된 사항을 알림

④ 주관기관(검사기관)은 도축 후 하루 뒤에 도축 및 가공장에 방문해

육안검사와 유전체 샘플과 이화학적 검사 시료를 채취하고 발송

- 해당 도축장에 협조를 받아 냉도체육질판정이 가능토록 4~5번 늑골절개
- 주관기관은 도축번호와 입목을 확인하고 육안검사 실시
- 축산물품질평가원은 육질검사 개체에 따라 냉도체육질판정 실시
- 냉도체육질판정자료 및 기계도체자료(VCS2000 또는 오토폼) 수집

⑤ 검사기관(이화학적 분석기관)은 수령한 시료에 대한 이화학검사를 실시하고 결과를 주관기관에 보고

◆ 주요 검사내용

- 육안검사 : pH₂₄ 및 육색 측정, 시료채취(등심), 등급판정자료 및 기계도체자료
- 이화학검사 : 지방산 조성(팔미트산, 올레산, 스테아르산, 리놀레산), 육색(명도, 적색도, 황색도), 전단력, 가열감량, pH, 근내지방함량, 보수력

◆ 출하돼지의 개체정보 기재 (예시)

(종축종돈장)

순번	개체번호	등록번호	검정종료일	출하일	입목	B모드(IMF)
1	10-20	000000000000	25-03-05	25-03-20	150	

□ B모드 초음파 IMF 측정 및 자료 수집

○ 종돈장에서 측정

- 정중선에서 수평으로 9 ~ 11늑골부위에서 동일한 개체 3개의 이미지 측정하고 개체번호와 야장을 작성
- B모드 초음파기계와 노트북(프로그램)을 동시에 사용하여 IMF 측정
- 측정 후 노트북에서 돼지개량네트워크시스템으로 데이터 전송
- * 개체당 3장의 이미지 캡처, 개체번호(등록번호)와 매칭하여 전송

○ 주관기관 판독 및 자료 업로드

- 농장에서 돼지개량네트워크시스템으로 전송된 데이터(사진 3장)을 확인하여 적정한지를 확인(개체번호 및 사진 매칭작업)
- 적정확인 후 개체 당 3개의 사진에 각각 ROI 3개로 IMF 수치 측정
- 판독 후 결과 돼지개량네트워크시스템에 업로드

○ 돼지개량 네트워크 초음파 형질(IMF) 검정 및 수집 항목

- 초음파 측정은 가능하면 출하 직전에 측정

개체 정보					사료 정보*	초음파자료 기본정보							IMF 정보			
등록 번호	종돈장 번호	생년 월일	성 별	품 종		체 중	측정 기계	측정자	측정 일자	판독자	판독 일자	ROI수	1	2	3	평 균

* 사료정보 : 최근 1개월 이내 육성기, 비육 전기, 비육 후기 사료를 급여 했는지, 환경효과 보정을 위해 조사

○ 보조금 집행

- 종돈장 측정한 개체에 대한 확인(측정 부위 및 3종의 사진 캡처 등)
- 측정부위 및 캡처사진(반드시 3장) 등 부적절 할 경우 보조금에서 제외
- 농장별 판독결과두수에 따라 분기별 보조금 집행
- 보조금 집행 : 검정종료일 기준 2025.1.1.일부터 ~

□ 유전체 분석 샘플수집 및 유전체 친자불일치 처리 프로세스

○ 샘플링 대상

- 두록과 랜드레이스 부, 모돈 및 후보돈, 두록종 육질검사 개체

○ 샘플링 및 개체정보 서식8을 참고하여 리스트 작성

- 모근을 이용한 샘플링(종돈장)

1. 모근채취 시 주의사항

가. 돼지 등 부분의 털을 채취하는 것이 좋으며 모근이 달려 있는지 반드시 확인

나. 모근은 30~40가닥으로 오물이나 다른 약품들이 묻지 않도록 주의

다. 플라이어(펜치)를 이용하여 등 부분의 털을 집어 당겨서 채취

라. 채취한 꼬리털은 시료 봉투에 담아 상온 또는 냉동실에 보관

※ 조직 및 꼬리를 채취한 경우에는 필히 냉동실에 보관

마. 시료봉투는 지워지지 않는 펜(유성펜)으로 기재

바. 털을 채취하기 전 이물질이 있는 경우 가볍게 털어서 제거하고 깨끗하게 소독, 물 등으로 세척금지

2. 모근채취 과정



<이각번호 확인>



<시료봉투에 개체번호기재>



<채취 부위 세척>



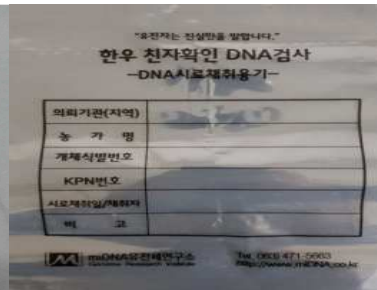
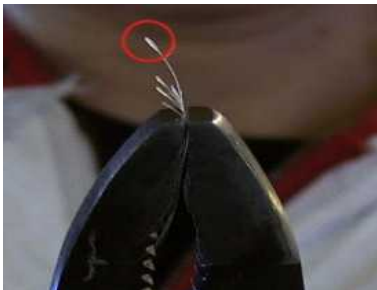
<시료채취>

3. 시료봉투 기재사항

가. 농장명, 개체정보(품종, 이각번호), 부·모 개체번호, 채취일, 채취자 등을 기재

나. 시료 봉투에는 반드시 지워지지 않는 펜(유성 펜)으로 기재

4. 모근채취 예시



- 조직샘플을 이용한 샘플링(주관기관)
 - * 도축장 육질검사시 도축번호와 입묵을 매칭하고 육조직 샘플링 채취, 개체 정보를 정리하여 유전체분석기관에 송부
- 모근 샘플링 및 자료 확인(주관기관)
 - 종돈장에서 샘플링한 모근 및 리스트를 확인하고 모근상태 및 리스트 중복이 없음을 확인 후 분석기관에 모근 및 리스트 송부
- 유전체분석(유전체분석기관)
 - DNA 추출 후 QC 결과를 주관기관에 제출하고 양호시 유전체 분석
 - 분석 후 분기별로 SNP결과를 주관기관에 제출하고 주관기관은 가축개량총괄기관에 결과 보고
- SNP를 활용한 친자감정 결과 제공(가축개량총괄기관)
 - SNP 친자감정 결과를 분기별로 분석하여 관련 기관에 제공
- 유전체분석을 희망하는 농가는 친자불일치의 경우 혈통을 수정할 수 있다는 각서를 작성(서식10)
- 친자감정결과에 따른 조치 사항
 - (종돈장 및 종돈등록기관) SNP 부모를 찾는 경우 혈통 및 분만기록 등을 농가에 확인 후 수정
 - (가축개량총괄기관) 확인이 불가 한 경우 종돈 유전능력평가시 missing 처리

(붙임 4)

참여·협력 종돈장 선정기준

□ 선정기준 및 절차

<참여종돈장>

○ 서류심사 : 인증항목별 점수의 합계가 참여종돈장은 70점 이상

- 평가항목 및 배점(선정 세부기준 참조)

항목	종돈	위생·방역	시설	인력	계
배점	45	30	20	5	100

- 인증항목별 배점의 40% 이하 득점 업체는 제외

○ 현지실사 : 서류심사에서 시설 항목을 제외한 나머지 항목 점수의 합이 참여종돈장은 50점 이상

<협력종돈장>

○ 서류심사 : 항목점수의 합이 60점 이상인 업체

- 평가항목 및 배점(선정 세부기준 참조)

항목	종돈	위생·방역	시설	인력	계
배점	50	30	10	10	100

- 인증항목별 배점의 40% 이하 득점 업체는 제외

○ 현지실사 : 현장사진으로 대체 또는 방문

※ 기존 참여 및 협력 종돈장으로 참여중인 종돈장이 다른 품종의 추가 참여를 원하는 경우 평가항목의 종돈부분에 대해서만 평가 실시(현지실사 제외)

※ 질병검사는 10개 질병(정액으로 옮길수 있는 질병) 항목에 대하여 실시하여야 함

※ 최근1년간 실적을 근거로 서류심사 실시

※ 도 및 국가기관은 종돈을 제외한 항목에서 협력은 60% , 참여는 70% 이상 득점을 한 경우 서류 통과

<절차>



☐ 참여종돈장 선정 세부기준

평가항목		세 부 기 준			배점
중돈 (45)	모돈 규모	○모돈 규모	○ 200두(모계200, 부계100) 이상 ○ 100두(모계100, 부계75) 이상 ○ 30두(모계30, 부계30) 이상		10 7 5
	분양실적	○연간모돈두수(모돈수×모돈회전율) 분양 실적 *모돈회전율: 부계 2회, 모계 2.3회	○5두 이상 ○3두 - 5 미만 ○1두 - 3두 미만		5 3 1
	자돈등기 실적	○자돈등기복수/연간모돈두수 (모돈수×모돈회전율) *모돈회전율: 부계 2회, 모계 2.3회	○모계 230% (부계 200%) 이상 ○모계 220% (부계 195%) 이상 ○모계 210% (부계 190%) 이상 ○모계 200% (부계 180%) 미만		10 9 8 0
	능력검정		모계	부계	
	암컷	○ 연간모돈두수 (모돈수×모돈회전율)/ 검정두수 *모돈회전율: 부계 2회, 모계 2.3회	3.0두 이상 2.5두 이상 2.0두 이상 1.5두 이상	2.0두 이상 1.5두 이상 1.0두 이상 0.5두 이상	10 8 6 4
	수컷	○ 연간모돈두수 (모돈수×모돈회전율) / 검정두수 *모돈회전율: 부계 2회, 모계 2.3회	0.4두 이상 0.3두 이상 0.2두 이상 0.1두 이상	2.0두 이상 1.5두 이상 1.0두 이상 0.5두 이상	10 8 6 4
	위생 방역 (30)	위생 방역	○최근1년간 종돈장 방역관리요령 검진대상 중 5개 항목음성+5종 (돼지썩코바이러스(pcv-2), 특소플라즈마병, 렙토스피라병, 돼지일본 내염, 돼지파보바이러스) 모두 음성		30
			○최근1년간 종돈장 방역관리요령 검진대상 중 5개 항목음성+5종 (돼지썩코바이러스(pcv-2), 특소플라즈마병, 렙토스피라병, 돼지일본 내염, 돼지파보바이러스) 3개 항목 음성		15
시설 환경 (20)	담장시설	○사람 및 야생동물의 차단이 확실하고, 오염지역과의 경계가 분명			0~3
	종돈장의 입지조건	○양돈장과 충분히 거리를 유지하고 농장간 사이가 충분히 구분			0~3
	종돈·사료 및 분뇨시설	○종돈·사료·분뇨 시설이 농장내 차량 등 진입 없이 수급			0~3
	격리시설	○격리시설 별도건물, 본 농장과 담장 등으로 구분되어 있으며, 전용 근무자 유			0~3
	소독시설	○차량, 대인소독조, 물품반입시설 설치 및 상시운영			0~3
	사체처리 시설	○농장규모에 따른 일정량을 처리할 수 있는 사체처리시설 운영			0~3
	사양 시스템	○사료급여, 질병관리 등을 위한 사양관리프로그램을 운영 및 관리실태 양호			0~2
인력 (5)	종돈장 인력	○가축육종학 박사학위 취득자, 종돈업체에 5년이상 근무경력이 있는 가축육종학 석사학위 취득자 및 축산기술사 취득자, 종돈업체에 10 년이상 근무경력이 있는 축산관련학과 학사취득자 및 축산기사 취득자			5
		○가축육종학 석사학위 취득자, 축산기술사 취득자, 축산관련학과 학사졸업 또는 축산기사 취득자가 종돈업체 5년 이상 근무경력			3
		○육종 전문 컨설팅업체의 육종컨설팅			2
계					100

협력종돈장 선정 세부기준

평가항목		세 부 기 준			배점
종돈 (50)	규모	○ 참여 가능모돈		○ 100두 이상 ○ 1두 이상	10 8
	기록 적정성	○ 교배, 분만, 자돈생산 등		○ 기록관리 적정성	10
	자돈등기 실적	○ 자돈등기복수/연간모돈두수 (모돈수×2.2회) %		○ 200%두 이상 ○ 150%두 이상 ○ 100% 이상	10 9 8
	능력검정		모계	부계	
	암컷	○ 연간모돈두수 (모돈수×모돈회전율) / 검정두수 *모돈회전율 부계 2회 모계 2.3회	0.50두 이상 0.35두 이상 0.30두 이상 0.15두 이상 0.10두 이상	0.5두 이상 0.4두 이상 0.3두 이상 0.2두 이상 0.1두 이상	10 9 8 7 6
	수컷	○ 연간모돈두수 (모돈수×모돈회전율) / 검정두수 *모돈회전율 부계 2회 모계 2.3회	0.10두 이상 0.08두 이상 0.06두 이상 0.04두 이상 0.02두 이상	0.5두 이상 0.4두 이상 0.3두 이상 0.2두 이상 0.1두 이상	10 9 8 7 6
위생 방역 (30)	위생 방역	○ 종돈장 방역관리요령 5개항목 모두 음성 ○ 종돈장 방역관리요령 5개항목 중 4개항목 이상 음성, PRRS항원 검사 음성 판정			30 25
시설 환경 (10)	담장시설	○ 사람 및 야생동물의 차단이 확실하고, 오염지역과의 경계가 분명			0~3
	격리시설	○ 격리시설 별도건물, 본 농장과 담장 등으로 구분되어 있으며, 전용 근무자 유			0~3
	소독시설	○ 차량, 대인소독조, 물품반입시설 설치 및 상시운영			0~4
인력 (10)	종돈장 인력	○ 가축육종학 박사학위 취득자, 종돈업체에 5년이상 근무경력이 있는 가축육종학 석사학위 취득자 및 축산기술사 취득자, 종돈업체에 10년 이상 근무경력이 있는 학사(전문학사 포함) 및 축산기사			10
		○ 가축육종학 석사학위 취득자, 축산기술사 취득자, 축산관련학과 학사(전문학사 포함)졸업 또는 축산기사 취득자가 종돈업체 5년 이상 근무경력			8
		○ 종돈업체 근무 3년이상			5
계					100

(붙임 5)

핵군시센터 선정기준

□ 선정기준 및 절차

○ 대상 : 돼지정액등처리업체

○ 서류심사 : 인증항목별 점수의 합계가 참여 80점 이상

- 선정항목 및 배점

항목	종축	제조실	정액품질 관리	시설 및 장비	인력	계
배점	15	24	29	29	3	100

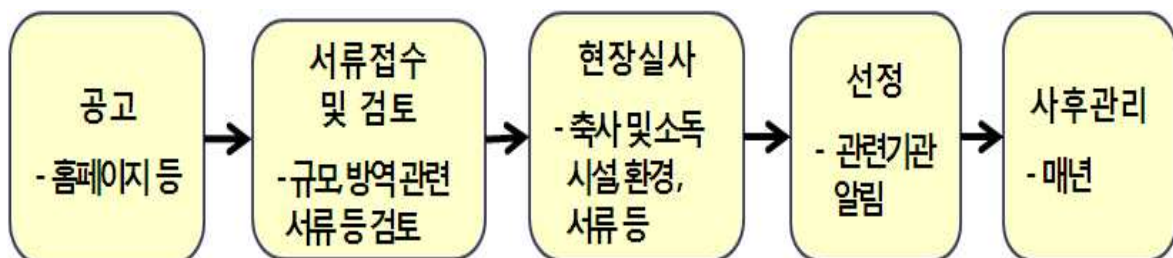
- 인증항목별 배점의 40% 이하 득점 업체는 제외

○ 현지실사 : 위생·방역을 비롯하여 핵군AI센터 역할 수행이 가능한지 여부를 실사, 현장사진으로 대체 또는 방문

※ 질병검사는 10개 질병 항목에 대하여 실시하여야 함

※ 최근1년간 실적을 근거로 서류심사 실시

○ 절차



선정 세부기준

평가항목		세 부 기 준	배점	득점
위생 방역 (15)		○정기검사 5종 음성 + 5종(돼지췌코바이러스(pcv-2), 특소플라즈마병, 렙토스피라병, 돼지일본내염, 돼지파보바이러스) 음성	15	
		○정기검사 5종 음성 + 5종(돼지췌코바이러스(pcv-2), 특소플라즈마병, 렙토스피라병, 돼지일본내염, 돼지파보바이러스) 중 3개 음성	7	
제조실 (24)	내부 청결도 (2)	○오염 물질 방지시설	1	
		○장비 정비 및 청결유지 상태	1	
	제조실 위생 관리 (3)	○시험대 청결 유지(소독)	1	
		○바닥의 청결 유지(방진)	1	
		○전체 소독 유무(UV)	1	
	장비 (3)	○현미경	0.4	
		○가온판	0.3	
		○항온수조, 온도계, 교반기	0.9	
		○ph측정기구	0.4	
		○정액농도(정자수)측정기구	1	
제조실 (24)	초자기구 관리 (3)	○가열 소독	1.5	
		○고압 멸균 + UV 또는 멸균 1회용 사용	3	
	작업자위생 관리 (4)	○갱의시설	1	
		○샤워시설	2	
		○샤워시설+내부 작업복	3	
		○샤워시설+내부 작업복+기록유지	4	
	정액제조실· 판매시설 분리운영 (9)	○사무실 분리	2	
		○판매 사무실 분리	3	
		○별도 건물	4	
정액 품질 관리 (29)	원 정액 검사 기록 (4)	○혈액 혼입	0.5	
		○정액량	0.5	
		○농도	0.5	
		○활력	1	
		○기형율	0.5	
		○생존율	0.5	
		○폐기	0.5	
	혼합정액 사용여부 (7)	○혼합(복합)사용	0	
		○단일정액 사용	7	
	제조 후 검사 (4)	○정액샘플 보관기간 1일	1	
		○정액샘플 보관기간 2일	2	
		○정액샘플 보관기간 3일	3	
		○정액샘플 보관기간 4일 이상	4	
	검사기록 (11)	○정액 농도 검사	1	
		○정액 생존율 검사	2	
		○미생물 오염도 검사	2	

평가항목		세 부 기 준	배점	득점
		○미생물 항생제 감수성 검사	2	
		○희석제 제조	1	
		○정액번호 기록 및 유지 (정액 혈통 증명서 또는 전표)	3	
	희석제 (3)	○희석제 유효기간 적절	1	
		○희석제 유효기간 부적절	0	
		○희석제 보관 방법 적절	2	
		○희석제 보관 방법 부적절	0	
	시설 및 장비 (29)	소독 시설 (12)	○출입 차량 소독시설	3
○대인 소독시설			3	
○축사 입구 소독(청정 동선 유지)			4	
○외부 장비 및 물품소독			2	
축사 시설 (17)		○중돈사(건축물 관리대장)	0.4	
		○정액제조실(건축물 관리대장)	0.6	
		○격리사(건축물 관리대장)	1	
		○격리사의 구획		
		• 공기차단	0.5	
		• 별도건물	2	
		• 별도건물+별도 방역구역	3	
		• 별도건물+별도 방역구역+별도인력운용	4	
		○정액 채취실과 사육실 분리		
		• 공기 차단	1	
		• 별도 공간	2	
		○의빈대 청결도		
		• 소독	2	
		• 채취실 바닥 청결	1	
		• 소독 + 바닥 청결	3	
		○정액 수송차량		
		• 정액 냉장 보관 수송 차량	2	
		• 정액 냉장 보관 수송 차량+소독장비	3	
		○주변 환경 및 질병오염 차단		
		• 조경	1	
		• 주변 양돈장과의 거리 3Km 이상	3	
인력 (3)	○생산, 제조, 판매 3분야 인력 분리운용	3		
	○생산, 제조, 판매 2분야 인력 분리운용(위탁판매)	2		
계			100	

(붙임 6)

육질검사기관 선정 평가표

□ 선정기준

평가기관명 :

구 분		평점	평가 항목	평점
1	책임자 및 연구인력과 시설 보유현황 (25)	15	○사업 수행 인력 보유 현황 - 책임자 외 전문 인력(5명이상 15점) * 최소2명, 1명 2.5점, 가점(박사 0.4점, 석사 0.25점)	
		10	○전용 실험실 보유 현황 - 육질검사 실험실	
2	기자재 보유현황 (20)	10	○도체용 휴대용 pH측정기 및 색차계 보유 여부 - 보유 및 활용 * 2종 이상 10점, 1종 당 5점, 기기 안정성 여부로 가감	
		10	○조직감 분석기, 가스크로마토그래피, pH미터, 원심분리 기 등 분석기기 및 냉장고 보유 여부 - 육질검사 수행에 필요한 기기 * 20종 이상 10점 이하 2종 당 1점	
3	유사사업 실적 (20)	10	○ 도축장 현장 pH 및 육색 조사 실적 여부 - 최근 도축장 실적 여부 확인 * 최근 조사 실적 (상 10, 중 7, 하 4)	
		10	○최근 5년간 돈육에 대한 연구 수행 실적 - 과제실적(보고서, 논문 등) * 돈육 관련 보고서, 논문 1편 당 2점 그 외 축종 1편당 1.5점	
4	사업의 수행도 (25)	10	○육질검사 방법 및 결과의 신뢰도 - 객관적인 실험방법 및 실험서 * 실험방법 메뉴얼 등 제시 (상 10, 중 8, 하 6)	
		15	○사업결과 사업 활용방안 제시능력 - 사업결과 활용에 따른 기대효과 제시 * 육질검사 결과의 사업 활용방안 제시 (상 15, 중 12, 하 9)	
5	종합 평가 (10)	10	○종합적인 사업 수행 능력 - 유사사업 실적, 기자재 및 시설 보유, 인력현황 등	
총 점		100		

평가 위원	성 명	서 명

□ 사업수행 평가기준

구 분		평점	평가 항목	평점
1	전문성 (30)	30	○사업 수행 인력 현황 - 책임자 외 전문 인력 활용 실적 * 인력 투입 및 업무 연속성 * 시료채취 및 검사 담당자 확인	
2	수행 능력 (50)	10	○사업 수행 실적 - 육질검정 대상 대비 검정실적 - 분기별 검정 실적 * 업체별 육질검정 대상 검정 현황, 특정 기간 편중 방지	
		20	○육질검정 대상축의 개체확인 및 자료 관리 * 개체확인, 등록번호, 검정항목 등 자료 관리	
		20	○사업 계약 내용 이행 - 제안서 및 계약서 이행 * 계약 내용 이행 정도	
5	종합 평가 (20)	20	○종합적인 사업 수행 결과 - 전문성과 수행 능력을 종합 평가 * 상, 중, 하	
총 점		100		

* 년차 및 분기별 보고서

(붙임 7)

유전체 분석기관 선정 평가표

□ 선정기준

업체기관명 :

구 분		평가 항목	배점	최상	상	중	하	최하	채점
1	유사사업 실적 (20)	○ 유전체분석 실적 여부 - 최근 유전체분석 실적 여부 확인	10	10	8	6	4	2	
		○ 최근 5년간 유전체분석에 대한 연구 수행 실적 - 과제실적(보고서, 논문 등)	10	10	8	6	4	2	
2	기자재 보유현황 (20)	○ 유전체분석 관련 기자재 보유 여부 - 유전체분석 수행에 필요한 기기	10	10	8	6	4	2	
		○ 시료 저장 저온 냉장고 보유 여부 - 유전체분석 시료 보관에 필요한 기기	10	10	8	6	4	2	
3	책임자 및 연구인력과 시설 보유현황 (20)	○ 사업 수행 인력 보유 현황 - 전문 인력 현황	10	10	8	6	4	2	
		○ 전용 실험실 보유 현황 - 친자감정 실험실 현황	10	10	8	6	4	2	
4	사업의 수행도 (30)	○ 친자감정 방법 및 결과의 신뢰도 - 객관적인 실험방법 및 실험서	15	15	13	11	9	7	
		○ 사업결과 사업 활용방안 제시능력 - 사업결과 활용에 따른 기대효과 제시	15	15	13	11	9	7	
5	종합 평가 (10)	○ 종합적인 사업 수행 능력 평가 - 유사사업 실적, 기자재 및 시설 보유, 인력현황 등	10	10	8	6	4	2	
총 점			100						

평가 위원	성 명	서 명

사업수행 평가기준

구 분		평점	평가 항목	평점
1	전문성 (30)	30	○사업 수행 인력 현황 - 책임자 외 전문 인력 활용 실적 * 인력 투입 및 업무 연속성 * 시료채취 및 검사 담당자 확인	
2	수행 능력 (50)	10	○사업 수행 실적 - 유전체분석 대상 대비 실적	
		20	○검사 대상측의 개체확인 및 자료 관리	
		20	○사업 계약 내용 이행 - 제안서 및 계약서 이행 * 계약 내용 이행 정도	
5	종합 평가 (20)	20	○종합적인 사업 수행 결과 - 전문성과 수행 능력을 종합 평가 * 상, 중, 하	
총 점		100		

(붙임 8)

2025년 돼지개량네트워크구축사업 보조금 세부지출계획

○ '25년 돼지개량네트워크구축사업 지원을 위한 사업비 산출 : 1,435백만원

(단위 : 천원)

< 사업비 > : 1,143,680천원

○ 수태지 검정 지원비(495,120천원)

- 두록 : $(700\text{두}(\text{모돈}) \times 2\text{회 전} \times 2.5\text{두}) \times 50\%(\text{선발탈락}) \times 120\text{천원} = 210,000\text{천원}$
- 요크셔 : $(2,600\text{두}(\text{모돈}) \times 2.2\text{회 전} \times 0.5\text{두}) \times 80\%(\text{선발탈락}) \times 120\text{천원} = 211,200\text{천원}$
- 랜드레이스 : $(700\text{두}(\text{모돈}) \times 2.2\text{회 전} \times 0.5\text{두}) \times 80\%(\text{선발탈락}) \times 120\text{천원} = 73,920\text{천원}$

○ 우수 종돈 구입비(60,000천원)

- 부계,모계 : $20\text{두} \times 3,000\text{천원} = 60,000\text{천원}$

○ 우수종돈개량지원비 (200,000천원)

- $20\text{두} \times 10,000\text{천원} = 200,000\text{천원}$

○ 질병검사비 (69,000천원)

- 핵군AI센터 : $500\text{두} \times 100\text{천원} = 50,000\text{천원}$
- 입식종모돈 : $20\text{두} \times 4\text{회} \times 100\text{천원} = 8,000\text{천원}$
- 정액공유 : $10\text{두} \times 11\text{회} \times 100\text{천원} = 11,000\text{천원}$

○ 유전체분석비 (121,000천원)

- 유전체 : $2,017 \times 60\text{천원} = 121,000\text{천원}$

○ 육질검사비 (48,200천원)

- 시료운송비(냉장탑차): $4\text{회} \times 500\text{천원} = 2,000$
- 출하지연(운송비) 지원 : $1,000\text{두} \times 25\text{천원} = 25,000$
- 분석비 : $100\text{두} \times 150\text{천원} = 15,000$
- 시료보상 : $100\text{두} \times 50\text{천원} = 5,000$
- 문신기구입 : $4\text{개} \times 300\text{천원} = 1,200$

○ 정액택배비 (21,600천원)

- 농장 및 질병검사기관 : $30\text{회} \times 720\text{천원} = 21,600\text{천원}$

○ 산자검정 자료수집비 (21,760천원) : $3,400\text{두}(\text{모돈}) \times 2\text{회 전} \times 3.2\text{천원} = 21,760\text{천원}$

○ 육질검정 자료 수집비

- IMF측정비 : $2,350\text{두} \times 10\text{천 원} = 23,500\text{천 원}$
- IMF판독비 : $2,350\text{두} \times 10\text{천 원} = 23,500\text{천 원}$
- 육질현장조사: $1,000\text{두} \times 3\text{종} \times 10\text{천 원} = 30,000\text{천 원}$

○ 돼지육질검정 방법에 대한 연구용역

- 돼지육질개량 방법에 대한 연구용역비 : 30,000천원

< 운영비 > : 117,320천원

- 인건비(91,200천원) : $3,800\text{천 원} \times 2\text{인} \times 12\text{월} = 91,200\text{천 원}$
- 협의회 참석수당, 회의비, 현지실사비 등(9,800천원)
 - 참석수당(현지실사): $200\text{천 원} \times 10\text{명} \times 2\text{회} = 4,000$
 - 회의비 등 : $450\text{천 원} \times 4\text{회} = 1,800\text{천 원}$
 - 결과보고 및 세미나 등 : $80\text{명} \times 50\text{천 원} = 4,000$
- 출장여비 등(5,400천원)
 - 출장여비 : $200\text{천 원} \times 27\text{회} = 5,400\text{천 원}$
- 프로그램유지보수비 : $700\text{천 원} \times 12\text{월} = 8,400\text{천 원}$
- 보조금 정산보고서 적정성검증(공인회계사) 비용 : 1,650천원
- 복사용지, 프린트 토너 등 사무용품 구입 등 : 870천원

< 물품구매·건설비 > : 174,000천원

- 육질검정초음파측정기 (B-모드)구입비
- 사료효율측정기
- 등지방측정기 (A-모드)구입비
- 돈형기구입비
- 정자분석기구입비
- 종돈체중체척자동측정장치 구입비
- 기타 참여업체에서 필요한 장비 등
- 주관기관: 육질검정관련 기기 등 구입(50%보조)
 - 육질검정기기 (pH기, 색차계, 올레이산측정기, 초음파육질진단기) 등

※ 본 지출계획은 사업추진 상황에 따라 가축개량총괄기관과 농림축산식품부 협의하에 변경될 수 있음

<서식 1>

돼지개량네트워크구축사업 참여신청서

1. 사업신청자

이 름	(인)	종업등록번호	
업체명		전 화	
주 소			

2. 사업신청내용(참여대상) : ① 참여종돈장(L: 두, Y: 두, D: 두)

② 협력종돈장(L: 두, Y: 두, D: 두)

③ 핵군AI센터

3. 일반현황

종 사 육 현 황 (두)	모든 두수(AI센터는 용돈두수)							
	L	Y	D	B	재래돈	기타	계	비고

4. 첨부서류

- ① 질병검사결과 1부(최근 1년)
- ② 축산업(종축업) 허가증 또는 우수종축업체 인증서 사본 1부
- ③ 자돈등기, 검정, 분양실적 1부
- ④ 축사소재 위성사진, 설계도면, 축사입구전경, 방역시설, 탈의실, 샤워실 사진 등 1부
- ⑤ 근무자 관련 학위, 종돈업체 근무경력, 축산관련 자격증 등 1부

위와 같이 돼지개량네트워크구축사업 참여를 신청합니다.

신청일 : 20 년 월 일

신청인 : (날인 또는 서명)

한국종축개량협회장 귀하

<서식 2>

핵군시센터 우수종돈구입비 지급 신청서

1. 신청자

이 름	(인)	주소	
업체명		전화	
지급계좌번호	_____ (은행) :		

2. 우수 종돈 구입비 지급 신청두수 및 금액 : 두(원)

3. 우수 종돈 구입 내역

연번	품종	개체번호 (등록번호)	생년월일	105kg도달일령/ 총(생존)산자수	선발지수	지급대상 확인
1						
2						
3						
4						
5						
6						
7						

※ 105kg도달일령/ 총(생존)산자수

※ 지급대상확인란은 사업시행기관이 대상여부를 확인하고 표기

4. 첨부서류 : 계산서 사본 1부

위와 같이 우수 종돈 구입비를 신청하오니 확인 후 지급하여 주시기 바랍니다.

신청일 : 20 년 월 일

신청인 : (날인 또는 서명)

한국종축개량협회장 귀하

<서식 3>

수태지 검정 지원비 지급 신청서

1. 신청자

이 름	(인)	주소	
업체명		전화	
지급계좌번호	_____ (은행) :		

2. 수태지 검정 지원비 지급 신청두수 및 금액 : 두(원)

3. 수택지 검정 지원 신청내역

[illegible]

- ※ 성별·도축일 확인이 가능한 등급판정 확인서 첨부
- ※ 지급대상 확인란은 사업시행기관이 지급가능여부를 확인하고 표기
- ※ 신청두수가 많은 경우 첨부하여 제출(전산자료 출력가능)

위와 같이 수태지 검정 지원비를 신청하오니 확인 후 지급하여 주시기 바랍니다.

신청일 : 20 년 월 일
신청인 : (날인 또는 서명)

한국종축개량협회장 귀하

<서식 4>

돼지개량네트워크구축사업 참여·협력 종돈장 의무이행각서

돼지개량 네트워크 구축사업 (참여종돈장 , 협력종돈장, 핵군AI센터)
으로서 아래와 같이 의무이행사항을 준수하기로 한다.

☐ 참여 및 협력 종돈장은 다음 각 호에 해당되는 의무사항을 이행한다.

- 참여모돈 두수의 10%이상을 돼지개량네트워크구축사업에서 선발된 핵군종모돈 정액을 이용하여 계획교배 실시
- 참여모돈이 생산한 자손 중 일정두수 이상을 검정한다.
 - * 참여종돈장 : 부계 ♀2두/복당, ♂2두/복당, 모계 ♀3두/복당, ♂0.4두/복당 이상
 - * 협력종돈장 : 부계 ♀0.5두/복당, ♂0.5두/복당, 모계 ♀0.5두/복당, ♂0.1두/복당 이상
- 참여모돈 전두수 자돈등기를 실시한다.
- 돼지개량네트워크구축사업의 운영에 관한 중요 의무사항을 이행한다.

☐ 핵군AI센터는 다음 각 호에 해당되는 의무사항을 이행한다.

- 우수종돈 정액을 비계열·비조합 종돈장에 우선 공급
- 핵군종모돈의 개체별 생산, 도태, 판매 등 기록을 보관하고 돼지개량네트워크 프로그램에 핵군종모돈 관련 사항을 입력할 것
- 우수종돈 선발 계획에 따라 입식을 하여야 함

☐ 참여 및 협력 종돈장은 의무사항 불이행시 시정 조치를 받거나 사업대상에서 제외된다.

- 주관·시행기관에서 매년 사업을 평가한 결과 사업실적이 부진하거나 의무사항 불이행시 시정조치 또는 사업대상자에서 제외된다.
- 부당행위, 사업부진 및 의무 불이행으로 인해 사업대상에서 제외될 경우 이미 집행된 보조금은 회수 및 반납한다.

20 년 월 일

주 소 :

업체명 :

대표자 :

(날인 또는 서명)

한국종축개량협회장 귀하

<서식 5>

질병검사비 지급 신청서

1. 신청자

이 름	(인)	주소	
업체명		전화	
지급계좌번호	_____ 농협(은행) :		

2. 신청두수 및 금액 : 두(원)

3. 질병검사 내역

연번	개체번호 (등록번호)	생년 월일	질병검진항목						추가 검진항목	기타
			돈열병	오제스키	구제역	브루셀라	PRRS	pcv2		

※ 신청대상돈이 많은 경우 질병검진결과 내역 첨부 가능

4. 첨부서류 : 질병검사기관에서 발행한 질병검사결과 및 청구서류 사본 1부

위와 같이 질병검사비를 신청하오니 확인 후 지급하여 주시기 바랍니다.

신청일 : 20 년 월 일
신청인 : (날인 또는 서명)

한국종축개량협회장 귀하

<서식 6>

우수종돈 외모확인서

농장명	개체번호	등록번호	품종	성	생년월일	비고

1. 유두(총유두수는 맹유두와 부유두를 포함한 전체유두수를 측정합니다.)

총유두수	좌(), 우()		유두배열	상 , 중 , 하	
정상유두수	좌(), 우()	맹유두수	좌(), 우()	부유두수	좌(), 우()

2. 사진(칼라, 사진size 가로78×세로55)

얼굴	전면

전면에서 좌측	전면에서 우측

뒷면(고환)	지제
고환 크기 : 상 , 중 , 하 고환 상태 : 상 , 중 , 하	지제상태 : 상 , 중 , 하

(종합의견)

※ 얼굴은 개체번호를 확인할 수 있다.
 전면 좌측과 우측은 등선 및 모색을 확인 할 수 있다
 뒷면은 고환의 크기 및 부착 상태 등을 볼 수 있다
 지제는 네 다리의 길이, 비절 및 지제 상태를 볼 수 있다.

위와 같이 종돈의 외모를 확인합니다.

확인일 : 20 년 월 일
 확인자 : (날인 또는 서명)

한국종축개량협회장 귀하

<서식7>

핵군시센터 종모돈 도태 사유서

1. 작성자 소속 :

2. 작성자 성명 : (서명)

3. 종모돈 도태내역

연번	등록번호	개체번호	생년월일	입식일자	도입농장	도태일자
1						
2						
3						
4						

4. 종모돈 도태사유

연번	등록번호	도태 사유	비 고
1			
2			
3			
4			

위와 같이 도태되었기에 사유서를 제출합니다.

20 년 월 일

한국종축개량협회장 귀하

<서식 8>

돼지개량네트워크 유전체분석 시료채취대장

농장명 :

번호	품종	성별	개체번호	등록번호	채취일	채취자
1						
2						
3						
4						
5						
6						
7						
8						
9						
10						
11						
12						
13						
14						
15						
16						
17						
18						
19						
20						
21						
22						
23						
24						
25						
26						
27						
28						
29						
30						
31						
32						
33						
34						
35						

* 시료 채취 후 시료채취대장과 함께 주관기관에 발송

<서식 9>

돼지개량네트워크구축사업 유전체분석 참여 의무이행각서

돼지개량 네트워크 구축사업으로 추진 중인 유전체 분석사업에 참여하는 종돈장은 아래와 같이 의무이행사항을 준수하기로 한다.

- ☐ 유전체 참여시 부, 모돈 및 후보돈으로 선발된 개체에 대하여 매월 모근을 채취하고 개체에 대한 정보를 정리하여 주관기관에 발송한다.
- ☐ 유전체분석 결과 친자불일치가 확인 될 경우 종돈등록기관에 혈통 및 분만자료 등 수정에 필요한 자료를 제공한다.
- ☐ 위 사항에 대하여 행하지 않을 경우 유전체 분석사업에 제외됨을 인지하고 서명합니다.

20 년 월 일

주 소 :

업체명 :

대표자 :

(날인 또는 서명)

한국종축개량협회장 귀하

<서식 10>

돼지개량네트워크구축사업 추진 실적 보고(/4분기)

1. 사업 추진 실적

세 부 사 업 명	단위	2024	2025년			진도(%)	
			연간계획 (A)	(/4분기)까지		C/B	C/A
				계획(B)	실적(C)		
○ 돼지개량 네트워크사업 부계	개소 복 두 두 두 두 두 개소 개소 복 두 두 두						
- 참여업체							
- 정액공유							
- 검정(수)							
- 검정(암)							
- 육질검정							
- 종돈선발							
모계							
- 참여업체							
- 정액공유							
- 검정(수)							
- 검정(암)							
- 육질검정							
- 종돈선발							

2. 사업비 집행실적

(단위 : 백만원)

세 부 사 업 명	사업 대상	사업량				사 업 비		
		전년	계 획	실적	%	축발기금		
						계 획	실적	%
○ 돼지개량네트워크사업비								
- 수태지검정지원비								
- 우수종돈구입비								
- 우수종돈개량지원비								
- 질병검사비								
- 육질검사비								
- 유전체분석비								
- 정액택배비								
- 산자검정자료수집비								
- 육질검정자료수집비								
- 돼지육질검정방법에 대한 연구영역								
○ 운영비								
- 회의비, 인건비 등								
○ 물품구매비								
- 육질검정초음파측정기 등								

<서식 11>

[000] 구입 희망 신청서

1. 신청자

이 름	(인)	주 소	
농장명		전 화	

2. 구입 모델, 수량, 금액

제조회사	모델명	수량 (대)	단가 (원)	금액 (원)

3. 참여 모돈두수 현황

사육 현황 (두)	모돈두수							
	L	Y	D	B	재래돈	기타	계	비고

※ 000 측정기를 통해 측정된 기록은 주관기관으로 제출

4. 첨부 : 기기 운용계획서 1부

위와 같이 000 구입을 신청합니다.

신청일 : 20 년 월 일
신청인 : (날인 또는 서명)

한국종축개량협회장 귀하

<서식 12>

000 구입에 따른 운용 계획서

1. 구입계획

제조회사	모델명	수량 (대)	단가 (원)	금액 (원)

※ 회사명 및 기기종류에 대해서 상세히 작성 요망

※ 견적서 제출 요망

2. 기기 설치 장소

- 설치장소(사진 및 도면 제출 요망)

3. 측정기 담당자 유무

- 인적사항

4. 연간 000장비 운용 계획 두수(2024년)

(단위:두)

구분		모든 두수	1월	2월	3월	4월	5월	6월	7월	8월	9월	10월	11월	12월	계
품 종	두록														
	랜드														
	요크셔														
계															

5. 000 장비 활용 계획(기존 설치 운영 경험 등)

돼지개량네트워크구축사업 취득 장비 사후관리지침

1. 목 적

- 돼지개량네트워크구축사업 보조금으로 취득하는 장비의 구입비 지원, 사용, 보관 및 처분에 관한 필요한 기준과 절차를 규정하여 취득장비를 적법하게 관리하고, 합리적으로 운용

2. 적 용

- 돼지개량네트워크구축사업 보조금으로 취득하거나 기취득한 모든 장비
- 장비구매, 관리 등에 대하여 「보조금 관리에 관한 법률」 및 「농림축산식품분야 재정사업관리 기본규정」 및 돼지개량네트워크구축사업 시행지침을 적용
 - 관련 규정 및 사업시행지침에 규정되어 있지 않은 사항은 동 관리지침을 준용하되, 주관기관이 자체 지침을 제정 운영할 수 있음

3. 장비의 구입 및 지원형태

□ 구입 및 지원

- 가축개량지원 사업 세부시행지침[돼지개량네트워크구축사업]에 따라 신규 사업대상업체(참여·협력 종돈장, 핵군AI센터)에 대해 시행기관은 필요 장비를 구입하여 해당 업체에 지원
- 그 외 돼지개량네트워크구축사업의 원활한 운영에 필요한 기타 장비는 농림축산식품부와 협의 후 구입하여 지원

□ 대상품목

- 등지방측정기, 이동식돈형기, 사료효율측정기, 화상초음파검정기, 종돈체중체형자동측정장치, ph측정기, 색차계, 올레인산측정기 등

4. 점검 및 관리

□ 점검사항

- 가축개량지원사업 세부시행지침[돼지개량네트워크구축사업]에 의거 참여업체가 장비를 임의로 처분, 교환, 양도, 대여하거나 목적 이외의 용도로 사용하는지 여부에 대해 점검
- 주관기관은 돼지개량네트워크구축사업 보조금으로 취득한 장비로 측정하여 생산된 자료를 확보하고 관리함

□ 관 리

- 사업주관기관은 장비를 취득하여 참여업체에 지원하였을 때 관련 내용에 대한 장비보유대장(별지 1)을 비치하고 기록 관리

□ 수 리

- 파손 등으로 수리가 필요한 장비는 참여업체 자담으로 처리

□ 처 분

- 불용처리 장비 대상은 다음 각 호와 같다
 - 노후, 훼손, 마멸 등으로 수리가 불가능한 경우
 - 내용연수를 초과하여 수리가 비경제적인 수리한계초과 장비
 - 기타 불용결정하여야 된다고 인정되는 것

□ 내용연수 : 5년

- 감가상각시 정률법을 적용

5. 재산목록 제출

- 사업 시행기관은 참여한 업체에 지원된 장비현황 등 재산목록을 작성하여 보조금 교부조건에 따라 보조금 정산 시 재산목록을 작성하여 가축개량총괄기관에 제출하고 변동현황을 주기적으로 보고하여야 함

돼지개량네트워크구축사업 참여업체 평가 요령

1. 목적

이 요령은 돼지개량네트워크구축 사업을 공정하고 투명하게 실시함으로써 사업을 추진함에 있어 사업대상자의 신뢰 확보와 경쟁력 강화를 위하여 사업대상 농가에 대한 종축업의 전문성(자돈등기, 검정실적, 정액공유 등), 위생방역, 사업 참여에 대한 의무사항 이행, 보조금 사용의 적정성 등에 종합적인 평가를 하는데 그 목적이 있음

2. 사업평가단

- 돼지개량네트워크구축사업 평가단
 - 가축개량총괄기관, 사업주관기관

3. 평가장소

- 서면평가를 우선적으로 적용하되 정확한 검증을 위하여 사업대상 농가에 대한 현지실사를 필요로 하는 경우 사업평가단이 협의하여 현지실사를 할 수 있음

4. 평가 횟수

- 평가 횟수 : 연 1회
- 사업평가단이 필요하다고 판단 시 횟수를 조정할 수 있음

5. 평가항목

- 참여종돈장 : 자돈등기실적, 능력검정실적(암·수), 종돈장 위생방역 관리실태, 정액공유, 핵군선발실적 등
- 협력종돈장 : 자돈등기실적, 능력검정실적(암·수), 종돈장 위생방역 관리실태, 정액공유 등
- 핵군AI센터 : 우수종돈입식, 핵돈관리, 위생방역 관리실태, 정액공유 등

6. 평가방법

- 당해 신규농가는 사업평가대상에서 제외(2년차 이상 사업대상자에 한해 평가)
- 사업평가에 필요한 증빙자료 확보 및 검증 등을 위하여 사전에 농가 및 관련 기관에 협조 요청하여 자료 수집
- 사업평가는 서면평가(사무실)를 우선 적용하되 신청 자료 또는 대상농가에서 제시한 자료로 평가가 불충분한 항목은 대상농가에 대한 현지실사 실시
- 농가별 제출서류를 바탕으로 사업의무사항 이행 준수여부 등을 아래와 같이 평가
 - 평가조사표에는 항목별 실적, 특이사항 및 평가의견 등을 기재
 - 계량 부문(실적)은 사실여부를 확인하여 합의로 결정하며, 비계량 부문(특이사항 및 평가의견)은 개별적으로 평가
- 사업평가 과정에서 평가방법의 세부적인 합의를 필요로 하는 항목은 평가 기준을 벗어나지 않는 범위에서 합의가 가능하고 최종평가는 가축개량총괄기관 가축개량협의회 돼지분과위원회에서 심의 후 농가별 서면통보

7. 결과보고 및 조치

- 사업평가단은 평가 완료 후 평가조사표 및 평가의견을 토대로 사업 대상자 평가 결과보고서를 작성하여 가축개량총괄기관 가축개량협의회 돼지분과위원회에 제출 및 보고
- 평가를 통해 사업부진 참여업체의 사업 시정 또는 지정 취소
 - 평가에 따른 조치방법

평가점수	제제
70점 미만	경고
70점 이상 80점 미만	주의

- “주의 → 경고 → 사업 참여 취소” 순으로 하며, “주의” 조치가 2년 연속이면 “경고” 조치하고 “경고” 조치 후 다음 해에 “주의” 이상 평가를 받은 업체는 사업 참여 취소
- * 가축질병 발생으로 인한 이동제한이 장기화 될 경우 상황을 고려하여 사업 평가 기준을 가축개량협의회 돼지분과위원회에서 조정할 수 있음

[별지 1]

돼지개량네트워크구축사업 장비 보유 대장

○ 기본사항

① 취득기관		② 품명		③ 내용연수	
--------	--	------	--	--------	--

○ 정리사항

번호	취득일	수량 (대)	단가(원)	사용처	금액(원)